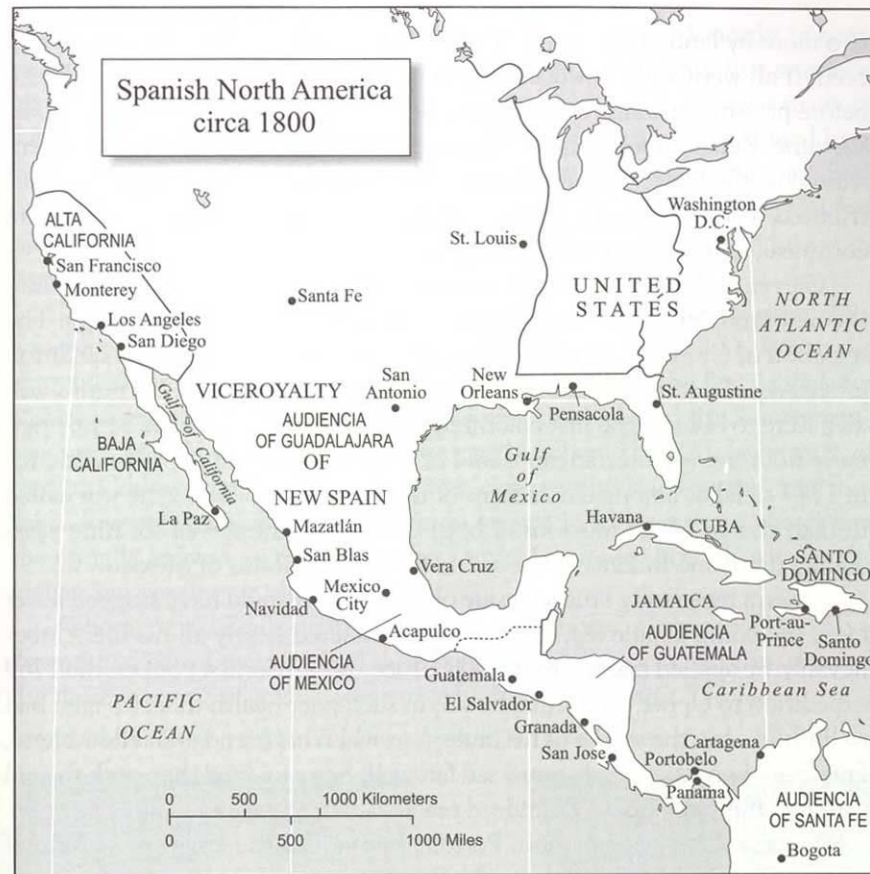


Chapter 4. 서부 변경을 식민화한 사람들

뉴 스페인의 북쪽 경계는, 결국에는 오늘날의 루이지애나에 있는 요새들로 부터 변방에 있는 일련의 제수이트 미션들에 까지, 아크 (호) 모양으로 연장되었다. 황량한 흙으로 된 건물들은 북부 멕시코와 윗쪽, 아랫쪽 캘리포니아에 걸쳐서 퍼져있었다. 광부들의 캠프들, 소떼를 키우는 랜치들, 그리고 조악한 요새들 또한 광대한 변경에 점들 처럼 펼쳐져 있었다.

3 명의 제수이트 성직자들이, 스페인 사람들이 캘리포니아를 식민화하는데 공헌했다. 그들 중 가장 중요한 사람은 오늘날의 북부 이탈리아 Trento 출신인 Eusebio Francesco Kino (때로는 Chino 또는 Chini 라 씀)였다. 탐험가이자, 지도 제작자, 그리고 미션 건설자로서 Kino 신부는 1678-1712 년 사이에 뉴 스페인의 북부 변경들에서 미션들을 설립하는 책임을 맡았다. 천문학자이기도 했던 Kino 신부는 1702 년에 캘리포니아가 섬이 아니라는 것을 증명하기도 했다. 그를 도운 사람은, 완고하고 모난 턱을 가진 또 한사람의 이탈리아 사람 제수이트 Juan Maria de Salvatierra 였는데, 그는 1697 년에 아랫쪽 캘리포니아에서 나중에 일련의 미션들을 이룰, 맨 처음 미션을 설립했다. 세번째 주요 “검은 긴 겹옷 (blackrobe: 인디언들이 제수이트 미션너리들을 칭할 때 쓴 이름)”을 입은 사람은 Juan de Ugarte 신부였는데, 그는 여러 해동안 새로 크리스천으로 개종한 인디언들 사이에서 봉직했다.

1763 년, 7 년 전쟁 끝에, 북미에서 프랑스가 영국에 패한 후, 스페인은 그 어느 때 보다도 영국이 뉴 잉글랜드 식민지를 스페인 영토를 포함한 서부로 확장할까 두려워 했다. 침입에 대비하기 위하여 1765 년 유럽의 가장 계몽된 군주들중의 한 사람이었던 찰스 3 세 국왕은 Jose de Galvez 를 뉴 스페인의 감찰관 (visitador-general 즉 inspector general)으로 임명했다. 1768 년, 식민 과정을 개혁하라는 임무를 받은 Galvez 는 반도의 빠죽빠죽한 변방 미션들을 감찰하기 위하여 아랫쪽 캘리포니아로 향해해 왔다.



1800 년경 스페인령 북 아메리카

명백한 확장 주의자였던 Galvez 는 바하 캘리포니아에서, 제수이트들을 스페인 식민지들에서 추방하라는 찰스 국왕의 명령을 받았다. 전 유럽을 통하여 그 종파들의 정치적인 힘에 대한 불신이 퍼져나가고 있었던 것이다. 제수이트들이 결국에는 스페인의 식민 정착촌들을 장악할까 두려워, 국왕은 심지어 바하 캘리포니아같은 변방에서까지 제수이트들을 추방하라고 명령했던 것이다. 그 이후, 회색 긴 겹옷 (gray-robe)을 입은 프란시스코파 탁발승들 (Franciscan friars)이 Kino 신부와 동료 제수이트들이 전에 시작했던 일을 계속 하기 위해 La Paz 에 도착하게 되었다. 이들 프란시스코파 승려들은 시간이 흐른 후 알타 캘리포니아에서 Galvez 를 위한 핵심 식민자들이 되게 되었다.

한편, 러시아 사람들이 북쪽에서 부터 캘리포니아에로 잠식해 들어오기 시작했다. 1741 년의 Vitus Bering 과 Alexei Chirikof 의 항해는 뉴 스페인 관리들을 대단히 어지럽게 만들었고, 게다가, 러시아 바다 수달 사냥선들은 매년 더 남쪽으로 내려와 밀렵을 하고 있었다. 그래서 Galvez 는, 비록 그 자신은 그런 전초기지를 직접 보지는 않더라도, 스페인 사람들이 알타 캘리포니아를 점령해야할 필요성을 절실히 느끼고 있었다.

감찰관으로서의 지위를 이용해, Galvez 는 알타 캘리포니아에 4 방면에 걸친 꼭 필요한 탐험대를 조직했다. 두 팀은 바다로, 그리고 다른 둘은 육상으로 진행해서, 두 방향 팀들중 어느 한 팀이 실패하더라도 다른 하나는 성공할 수 있기를 바랐다. 모든 일이 잘 풀리면 4 팀 모두 San Diego 에 모여 오래 전에 Vizcaino 가 극찬한 Monterey 로 나아갈 것으로 계획했다. 알타 캘리포니아로 가는 탐험대의 종교에 관한 감독은 프란시스코파 미션너리들에게 맡겨졌다. 바하 반도에 있는 미션들은 여유가 있는 모든 말들, 노새들, 말린 고기, 곡식, 옥수수 가루, 그리고 빵들을 탐험대에게 제공했다.

Galvez 는 프란시스코파들을 새 땅으로 이끌 수 있도록 건장한 성직자들을 주의깊게 골랐는데, 그가 고른 사람은 55 세의 Junipero Serra 였다. Gaspar de Portola 에게 탐험대의 군사 부분을 맡긴 것 또한 영리한 결정으로 판단이 되었다. 종교적인 광신자였던 Serra 와 의무감있는 군인이었던 Portola 는 알타 캘리포니아의 첫 식민자들이 될 사람들이었다. 원래는 지중해의 마요르카섬 출신인 Serra 신부는 신세계의 인디언들 사이에서 봉직하기 위해 1749 년에 처음 아메리카로 왔다. 윗쪽과 아랫쪽 캘리포니아에 있는 미션들을 책임지게 되기 이전에, 그는 9 년 동안 멕시코의 Sierra Gorda 산맥에 있는 Pame 인디언들에게 봉직했다.

거의 평생동안 고생하게 되는 절뚝거리는 다리를 포함해서, 다른 사람들 같았으면 일찍 포기해 버렸을 만한 장애물들을 Serra 는 끊임없이 이겨나갔다. 믿을 수 없게도, 그는 거름을 찹질약 대용으로 다리에 바르기도 했다. Serra 가 1769 년에 윗쪽 캘리포니아로 가는 탐험대에 참여 했을 때, 그는 건강이 너무나 빠져 두 사람이 그를 들어 노새 안장에 태워 주어야 했다. 그러나, 친구이자 동료 성직자인 Francisco Palou 가 슬픈 작별 인사를 했을 때, Serra 는 자비로우신 신의 도움을 받아 자기는 알타 캘리포니아에 도착할 것이라고 주장했다.

Serra 의 군인 동료였던 Portola 는 기병대 대위로 근무하고 있었다. Portola 와 Serra 는, San Diego 와 Monterey 를 점령할 뿐만 아니라, 5 개의 미션들을 세우기를 희망했다. 그러나, 교회 장식품들과 성스런 그릇들이 Serra 의 짐들만은 아니었다. 그는 미래의 미션 정원들에 심을 씨앗들과 도구들도 함께 가져갔다. 두개의 육상 팀들은, 그 자손들이 알타 캘리포니아의 언덕과 골짜기들을 돌아다니고 여러 세대에 걸쳐 캘리포니아의 목가적인 부의 주 원천이 될, 200 마리의 소떼들도 또한 함께 데리고 갔다.

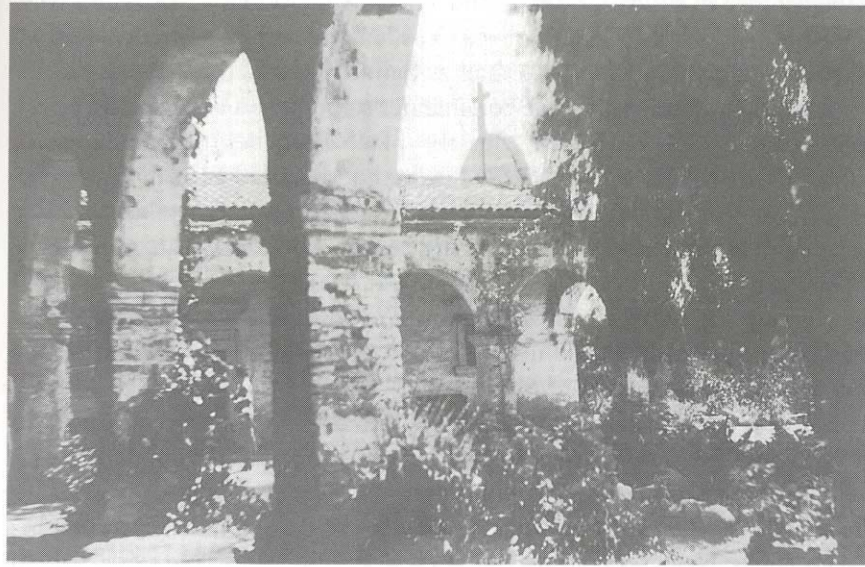
한편, San Carlos 와 San Antonio, 두 작은 배들은 바다로 가는 탐험팀을 수송할 준비가 되었고, 1769 년 1 월 9 일, San Carlos 는 아랫쪽 캘리포니아에 있는 La Paz 항을 출발했다. 선원들에 더해, 상륙후 있을지도 모를 인디언들의 저항을 극복하기 위해, 22 명의 카탈란 지원병들도 승선하고 있었다. 5 주 뒤, San Antonio 도 같은 항을 출발해 출렁이는 돛을 올려, San Diego 를 향해 북쪽으로 나아갔다.

3 월 후반부경에는 25 명의 단련된 가족 재킷들 (군인들)과 22 명의 개종된 인디언들로 보강된 첫번째 육상팀을 지휘하는 Fernando Rivera y Moncada 대위가 북쪽으로 나아갈 준비가 되었다. Rivera 팀에는 Juan Crespi 라는 프란시스코파 성직자가 동행했다. 1769 년 3 월 22 일, 그들은 가시 투성이 바하 반도를 행진하기 시작했고, 육상으로 알타 캘리포니아에 처음으로 도착하게 되었다. 구리빛을 하고 수염을 길른 Portola 가 지휘하는 다른 육상 팀은 1769 년 3 월 15 일에 San Diego 를 향해 출발했다.

자매선보다 한달 늦게 출발했던 San Antonio 는 랑데뷰하기로 한 San Diego 에 4 월 11 일에 먼저 도착했는데, 배가 항구로 들어오자 놀란 인디언들은 San Antonio 를 거대한 고래로 오인했다. 4 월 29 일, San Carlos 가 옆으로 와서 닻을 내리자 San Antonio 에 탔던 사람들은 대단히 기뻐했다. 110 일에 걸친 항해 끝에, 많은 승무원들이 심한 괴혈병 (scurvy)을 앓아, San Carlos 가 마침내 도착했을 때, 정상 몸을 가진 사람이 없어, 물으로 가는 보트를 내릴 수 없을 정도였다. 3 번째 배인 San Jose 도 Galvez 가 파견했지만, 그 배는 바다에서 침몰해 버렸다.

물에서, 선원들은 돛으로 만든 텐트들속에 피난했지만, 많은 사람들은 이질을 앓고 있었다. 군의로 San Carlos 를 타고 항해했던 Pedro Prat 는 병든 사람들을 치료할 수 있는 녹색 약초들을 찾아 해변을 돌아다녔다. 너무 많은 사람들이 이미 죽어 버렸고, 남은 사람들은 아픈 사람들을 돌보느라 바빴기 때문에 Monterey 로 가는 항해는 미루어져야 했다. 죽은 사람들은 후에 La Punta de los Muertos (Dead Men's Point)라고 알려지게 되는 곳에 묻혀졌다.

Colonnades at Mission San Juan Capistrano, founded in 1776. Courtesy of Andrew Rolle.



1776 년에 설립된 San Juan Capistrano 미션의 기둥들

1769 년 5 월 4 일, 바하 캘리포니아에서 온 Rivera 대위의 육상 팀이 나타나 사람들의 슬픔이 다소 덜어졌다. 신선한 물을 좀더 잘 공급하기 위해, Rivera 는 캠프를 오늘날의 Presidio Hill 아래 냇가로 옮겼다. 6 월말에는 Portola 와 Serra 가 이끈 두번째 육상 팀이 San Diego 에서 이들과 합류했다.

육로로 그리고 바다로, 알타 캘리포니아를 향해 출발했던 300 명중 1/3 이상이 여행을 견뎌내지 못하고 죽어 버렸다. 살아남은 반은 배고픔, 이질, 그리고 괴혈병으로 약해져 있었다. San Diego de Alcala 미션을 설립한 후, Portola 는 소규모 수비대를 남겨두어, 너무 병들어 더 여행할 수 없는 사람들을 돌보게 한 후, 가장 덜 여윈 군인들을 데리고 더 북쪽으로 진군해 갔다. 64 명으로 구성된 그의 탐험대에는, Ortega, Amador, Alvarado, Carrillo, Yorba, 그리고 Soberanes 같은, 그들의 이름이 캘리포니아 역사에서 유명해지게 되는 사람들이 포함되어 있었다. 군대는 두꺼운 사슴 가죽으로 만든 가죽 재킷을 입고, 소가죽으로 된 방패를 들고 있었다. 창과 날이 넓은 칼, 그리고 짧은 머스켓 총이 그들의 무기였다.

Portola 는 사람들과 동물들을 쉬게 할려고 자주 휴식을 취했다. 그들의 루트는 그들이 이름붙인 장소들에서 알수 있는데, Crespi 신부는 일기에 모든 것들을 주의깊게 적어 놓았다. 그들이 이름지은 장소들에는 Santa Margarita, Santa Ana, Carpinteria, Gaviota, Canada de los Osos, Pajaro, 그리고 San Lorenzo 가 있다. Portola 는 얇은 Salinas 강에 도착할 때까지 진군을 계속했다.

Monterey 만에 가까이 온 후, Portola 는 언덕 위에서 활짝 열려 있는 만 (ensenada: gulf)을 보았다. 그러나, 그가 본 곳은 Vizcaino 가 “모든 바람들을 막아주는 멋진 항구”라고 열광적으로 묘사했던 곳과 별로 닮지 않았다. 실제로, Monterey 는 잘 보호되어 있는 항구라고 할 수는 없는 곳이다. 작은 무리는 길고 휘어진 해변을 응시하고 있었다. Vizcaino 가 묘사했던 땅으로 둘러 싸인 멋진 항구는 어디에 있던 말인가? 대양에서 오는 큰 파도들이 아무런 방해도 받지 않고 모래 해변으로 밀려 들어왔고, 해안선이 조금 들어간 곳이 바람을 막아주는 유일한 피난처였다. Portola 는 당연하게도 Monterey 만을 알아 보지 못했던 것이다.

Portola 는 이제, Monterey 나 Point Reyes, 또는 Vizcaino 가 표시한 어떤 다른 표시들이라도 발견할 유일한 희망은 더 북쪽으로 가보는 것이라고 결론을 내리고, 오늘날의 Santa Cruz 를 지나 해변을 따라 계속 올라 갔다. 그 무렵에 부하 11 명이 너무나 심한 병이 들어 노새들 사이에 들 것을 걸어 옮겨야 했다.

Soquel 근처에서 그들은 처음으로 “거대한 나무들”을 보았고, Portola 는, 나무의 진한 색깔들을 보고, 그것들을 palos colorados (레드우드: redwoods)라 이름 붙였다. 쉬는 곳에서 그들은 특히나 큰 나무들을 보고 Palo Alto (높은 나무)라 불렀는데, 그 곳 타운은 오늘날까지도 그이름으로 불리고 있다.

Portola 의 선발대가 계속 북쪽으로 가는 동안, 그들은 깊은 arroyo (협곡: gulch) 들에 길이 막혀 다리를 놓아 건너야 했다. 결국 이 선발대는 “엄청난 바다가 뻗쳐 있는 곳”을 봤다고 보고 했는데, 그 곳은 샌프란시스코 만이었고, Portola 의 팀 모두는 1769 년 11 월 2 일에 처음으로 그 곳을 보게 되었다. 너무나 멋진, 둘러싸인 바다를 보고, Portola 는 그 멋진 광경은 틀림 없이 다른 강어귀였기 때문에, Monterey 만을 자신들이 이미 지나왔다고 결론지었다. 수십년 동안 배들은 샌프란시스코 만을 그냥 지나쳐 왔던 것이었고, 역설적이게도, 태평양 해안에 있는 최고의 항구의 발견은 육상 탐험대의 몫이 된 것이었다.

이 멋진 강 어귀 둘레에는 물새들이 너무나 풍부하고 온순해, 그냥 긴 작대기로 잡을 수가 있었다. 부하들이 거위, 오리, 그리고 홍합으로 포식을 한 후, Portola 는 남쪽으로 Point Pinos 를 향해 돌아가기로 결정했다. Portola 팀이 Carmel 만에 도착했을 때 그들은 해변가에 큰 십자가를 세웠고, 그 밑에 누군가가 보게 되면 알 수 있도록 Portola 탐험대가 그 곳을 스페인 땅이라 선포한다는 메시지를 묻어 두었다. Portola 팀은 이어 Cypress Point 를 건넜지만, 그때까지도 Monterey 만을 알아보지 못하고 근처에 다시 나무 십자가를 세웠다. 부하들은 십자가에 “오늘 1769 년 12 월 9 일, 육상 탐험대는 식량이 부족해서 San Diego 로 돌아가노라”라는 글을 세겨 놓았다.

1770 년 1 월 23 일, Portola 와 부하들은 San Diego 기지로 돌아왔다. 그들이 도착하자 남아 있던 사람들이 환영하러 뛰어 나왔고, 이후 수년동안 Serra 와 동료 프란시스코파 신부들은 Portola 가 세운 캠프장소를 근처에 밋션들을 이뤄나갔다. 그러나, 당시에는 생존 자체가 문제였다. 먹을 것들이 떨어지자, Portola 는 San Antonio 를 멕시코 서해안에 있는 San Blas 로 보내 보급품을 가져 오도록 했다. 배가 아직 돌아 오지 않았던 1770 년 2 월 10 일, 그는 밋서너리들에게서 보급품들을 구해오도록 Rivera 대위에게 제일 힘센 부하들을 지휘하게 해서 육로로 다시 바하 캘리포니아로 가도록 했다. 야생 염조류들을 사냥하지 못했던 이유는, San Diego 의 굶주린 사람들이 인디언들의 공격에 대비해서 부족한 탄약을 아껴야 했기 때문이다.

밋서너리들은 매일 보급선이 오기를 무릎 꿇고 기도했다. 마침내 1770 년 3 월 19 일, 야영하던 사람들은 멀리 돛을 단 배를 보았지만 무자비하게도 그 배는 곧 사라져 버렸다. 첫 목격 후 4 일 뒤, San Antonio 는 다시 나타났고, 이번에는 San Diego 만에 닻을 내렸다. 배에는 너무나 필요하던 보급품들이 있었다.

San Diego 기지가 안정되자, Portola 는 한번 더 육로로 북쪽에서의 여행을 시도했고, 마침내 Monterey 만을 알아보게 되었고, 거기에 수비대를 주둔 시킨 요새를 구축했다. 1770 년 6 월 3 일, 종들이 울리고 총소리가 일제히 울리는 가운데, Serra 신부는 Monterey 에서 미사를 올렸다. 그 곳에 알타 캘리포니아 두번째의 밋션이 설립되어 San Carlos Borromeo 에게 헌정되어졌다. 나무와 신선한 물을 더 편리하게 얻기 위해, 밋션은 후에 Monterey 4 마일 남쪽에 있는 Carmel 로 옮겨 졌다. 새로운 본부 밋션이 된 Carmel 에서 Serra 는 친한 친구였던 Palou 신부에게 “자네가 온다면, 난 여기서 사는데 만족하고, 이 자리에서 죽어도 좋다네”라고 편지를 썼다.

1770 년 7 월 9 일, 잠시 윗쪽과 아랫쪽 캘리포니아 모두의 주지사직을 수행하던 Portola 는 직책을 Pedro Fages 에게 넘겨주고 San Antonio 를 타고 떠나갔고, 후에 그는 뉴 스페인의 Puebla 주 주지사가 되었다. Portola 는 윗쪽과 아랫쪽 캘리포니아 모두의 첫 주지사 (1767-1770)로서 뿐 아니라 샌프란시스코 만을 발견한 탐험대를 이끈 (바하 반도에서 부터 1,000 마일 이상 되는 길) 사람으로 기억될 자격이 있는 사람이다. Portola 의 여행 동료였던 Serra 신부는 알타 캘리포니아에 남아 일련의 밋션들을 설립했다.