

Chapter 22. 농업과 도시의 성장

농업이 위주인 많은 주들의 경제는 옥수수, 담배, 면화, 또는 가축 고기나 낙농 제품 등 한가지 품목에 깊이 의존하는 경우가 많지만, 농업 생산에서 미국 제일인 캘리포니아는 200 가지 이상의 농산품을 생산하고 있다. 밭작물에서 행해진 정원이나 밭 농사는, 후에 캘리포니아 농업 활동의 상징이 된 소떼 목축으로 보완 되어졌다.

캘리포니아가 생산하는 대단히 다양한 종류의 작물들은 캘리포니아를 미국 제일의 농업 중심지로 만들었다. 실제로, 도시화가 시작되기 훨씬 전에, 농업이 캘리포니아의 미래를 형성했다. 1860년대초에는 300 만 마리 이상의 소떼들이 캘리포니아의 언덕과 계곡을 돌아다니고 있었고, 수십만 마리의 양떼들이 풀을 뜯고 있었다. 양떼를 키우는 사람들이 움막과 철조망 울타리를 만들자, 목축업자들과 양떼를 키우는 사람들 사이에 문제가 발생할 수 밖에 없었다. 양떼들은 또한 특이한 냄새를 풍겼고, 목축지들을 지나치게 뜯어먹었다.

분쟁은 때로는 폭력적이 되었고, 양떼를 키우는 사람들이 이기는 경우는 거의 없었다. 소떼를 키우는 사람들이 더 힘이 셌고, 조직이 더 잘되어 있었다. 소떼를 키우는 사람들 중에 특히 공격적인 두명의 독일계 이민자들이 있었는데, 80 만 에이커 이상에 달하는 목장 제국을 이룬 Henry Miller 와 그의 동업자 Charles Lux 가 그들이었다. 그들의 땅은 멕시코와의 국경에서 오레곤까지, 동쪽으로는 네바다까지 뻗어 있었다. 물에 대한 권리를 엄격히 컨트롤 해서 둘은 태평양 해안에서 최대의 목축업자가 되었는데, 두 사람은 100 만 마리 이상의 소떼들과 양떼들을 키우고, 수천 에이커에 걸쳐 작물들을 길렀다. 이들 거대 목축업자들, 그리고 토지 소유자들은 소규모 목축업자나 농부들을 몰아냈는데, 특히 가뭄이 들었을 때 그러했다. 동부의 영국계와 스코틀랜드 자본이 몇몇의 땅을 독점한 사람들을 뒷받치고 있었다.

목축이란 위험한 투자였다. 1863-64 년의 파멸적인 가뭄동안에 목장들에 덮인 먼지들이 너무 두꺼워, 죽어가는 동물들의 콧구멍을 막아 버렸고, 수천마리의 소떼, 양떼, 말들의 빗바랜 뼈들이 언덕들을 뒤덮었다. Abel Stearns 혼자서 Los Angeles 근처 그의 ranch에서 3 만 마리의 소떼를 잃었고, 1860년대 후반에는 목장땅들은 에이커당 10 센트에 팔리고 있었다.

그러는 동안에, 적절하게 돌보아지지않고 돌아다니던 캘리포니아 소떼들은 눈에 띄게 상태가 나빠져갔고, 근처 교배로 인해 몸집이 작아지고, 뼈만 앙상하게 남게 되었다. 그들의 숫자는 가뭄 기간 동안에 급격히 줄어들었고, 대규모 목장주들은 더 무겁고 고기가 많은 계통을 캘리포니아로 들여오기 시작했다. 그들은 먹이고, 교배하고, 땅을 관리하는데 새로운 기술을 도입했는데, 이런 노력들이 때로는 목축 산업을 구하기도 했지만, 경쟁할 자본이 없는 소규모 목장들의 종말을 가져오기도 했다.

멕시코 시대에는 버터나 우유를 적극적으로 팔지 않았고, 소떼들의 주요 가치는 가축과 소기름에 있었다. 하지만 새 시대에는 낙농 제품 생산이 꾸준히 늘어났다. (우유 품질로 잘 알려진) 우량 Holstein 과 Jersey 를 교배한 것은 Stanislaus 와 San Joaquin 카운티를 주요 낙농 중심지로 바꿔 놓았다. 큰 인구 중심지에 가까운 목장들은 Los Angeles 카운티를 미국 제일의 낙농 생산지로 만들어 주었다.

남북 전쟁 전후에 농업의 기계화 혁명이, 밭가는 기계, 수확기, 탈곡기 뿐만 아니라 쇠와 강철로 된 쟁기를 만들어 냈다. 국제 시장에서 밀과 옥수수 수요가 늘어났고, 이들과 다른 작물들을 기르는데 캘리포니아의 기후와 토양은 멋지게 맞아 떨어졌다. 이전에는 캘리포니아가 대부분의 곡식을 수입했었지만, Central Valley 의 거대한 목장들이 그 지역을 연맥 (oat), 보리, 옥수수의 주요 수출지로 만들었다. 캘리포니아는 영국 제분업자들이 좋아하는 단단하고 건조한 밀을 생산했고, 실제로 “알곡왕” (Grain King) Isaac Friedlander 가 영국 Liverpool 로의 알곡 수출을 컨트롤했다. 그는 자신의 생산, 운송 터미널, 국제 마케팅을 관리했고, 지중해 국가들뿐 아니라 호주와 중국에까지 소맥 (durum wheat)을 황마 백 (burlap bag)에 담아 수출했다.

1890 년경에는 캘리포니아의 밀생산이 4 천만 부셀에 이르렀고, 생산에서 캘리포니아는 미국내 두번째 주가 되었다. 밀 생산으로 인한 수익이 늘어나자 대규모 생산자들과 소규모 농부들 사이에 심한 경쟁이 생겼다. 하지만, 거대 토지 소유자들은 중간 업자들, 철도 회사들, 그리고 증기선 소유자들과 더 이익이 되는 거래를 할수 있었고, 결국에는 지불능력이 없는 농부들을 돈으로 사들여 버리게 되었다.

남북 전쟁 전후에 생산이 늘어난 작물은 면화였지만, 1910 년대가 되어서 Imperial 과 San Joaquin Valley 들에서 관개 프로젝트들이 많이 늘어나서야 면화 생산은 붐을 이루었다. 캘리포니아 면화의 품질은 심지어 미국 남부에서 재배한 것보다 우수했고, 에이커당 수확량도 종종 더 많았다. 하지만 캘리포니아에서 실크를 생산하려는 노력의 경우에는 이런 성공담이 없었다. 1862 년에 비록 의회가 누에고치에 상금을 걸었지만 캘리포니아에서 양잠업 (sericulture)은 일시적인 유행이상으로는 번져가지 않았다.

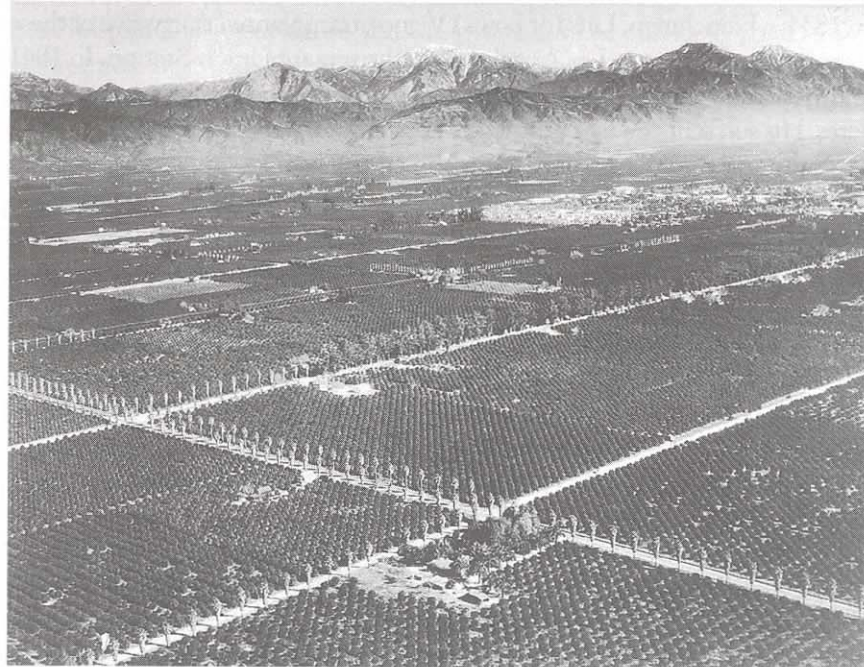
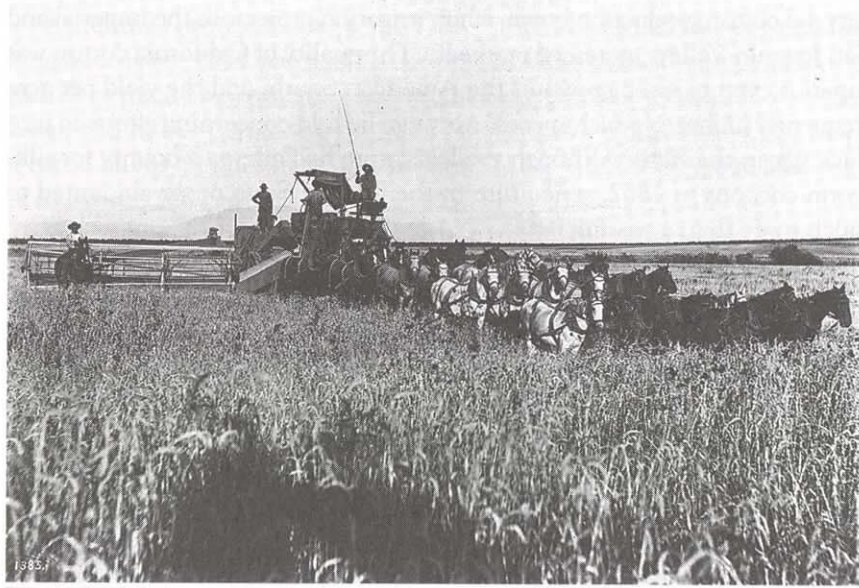
훨씬 더 중요한 것은 감귤 재배 (citriculture) 였다. 신부들이 밋션 가든에 과일 나무들을 들여온 이래로 원예 (horticulture)는 늘어났지만 속도는 느렸다. 냉장 가능한 열차가 개발되기 이전, 큰 시장에서 멀리 떨어진 캘리포니아의 과일 재배업자들은 쉽게 상하는 과일들을 동부에 팔수가 없었다. 하지만 냉장 가능한 열차가 개발되자, 특유한 한가지 감귤류들을 재배하고 팔아서 큰 번창을 이루게 되었다.

캘리포니아의 감귤류에는 레몬, 귤, 그레이프프루트가 있었지만, 감귤류 산업의 진짜 상징은 오렌지였다. 밋션 시대에 오렌지 나무들은 작고 개발이 되지 않았고, 나무들은 골수가 있고, (pithy), 껍질은 두껍고, 맛이 신 과일을 생산해냈다. 최초 나무들중의 하나는 San Gabriel 밋션에 심어졌다. 1834 년에 프랑스 사람 Louis Vignes 가 35 그루를 오늘날의 Union Station 근처에 있던 Los Angeles 자기집에 심었다. 1841 년에는 또 다른 Los Angeles 사람 William Wolfskill 이 그의 오렌지 과수원을 70 에이커로 확장했고, 1877 년에는 그의 아들이 오렌지를 처음 열차에 실어 St. Louis 로 보냈다.

오렌지를 재배하려는 중요한 실험들이 Riverside 에서 행해 졌다. 1870 년에 John Wesley North 판사가 Riverside 에서 40 에이커의 척박한 땅을 신용으로 구입했고, 그는 대륙 횡단 열차들과 함작해 미시간과 아이오와에서 캘리포니아로 오렌지를 기를 사람들을 새로 들여왔다. 그의 농업 거류지에 온 새 이민들중에는 Luther Calvin Tibbets 와 그의 부인 Eliza 가 있었는데, 그들은 1873 년에 Washington Navel 품종의 오렌지를 캘리포니아에 들여왔다. 그들이 캘리포니아에 가져온 두개의 조그만 잘라진 가지들이 완전히 자라 주스가 많고, 맛있고, 씨가 없는 오렌지를 생산해냈다. 캘리포니아의 기후와 토양이 Washington Navel 에 특히 잘 맞았고, Tibbets 부부의 두그루가 1880 년대를 통하여 곳곳에 오렌지 나무를 키우는데 조상 나무의 역할을 했다.

오렌지 산업 초기에는 작물을 검사하거나 과일에 대한 검역 체계가 없었다. 수입된 온상 품종들을 통해서 해로운 곤충들이 캘리포니아로 들어왔을 때, 문제들이 생기기 시작했다. 솜 같이 폭신한 깍지 잔디 벌레 (cottony cushion scale)가 1868 년에 호주에서 들어왔다. 이 해충은 너무나 막대한 피해를 초래해 한동안 캘리포니아에서 막 시작한 오렌지 산업을 완전히 전멸시킬듯 했지만, 작은 반딧불 벌레 (small ladybug) (이 역시 호주산)를 들여오자 깍지 잔디 벌레는 더 이상 번져나가지 않게 되었다. 나무들을 하나씩 썩게 만드는 거무스럼한 곰팡이 (sooty mold) 뿐 아니라, 검은 깍지 잔디 벌레 또한 감귤 산업에 심대한 해를 끼쳤다. 이 곰팡이와 검은 깍지 잔디 벌레를 없애기 위해 재배 업자들은 나무기둥을 말끔히 씻어 줘야 했다. 연기로 거슬리는 것 또한 오렌지 나무를 해치는 병들에 대한 보호책이 되었다.

오렌지 산업에 대한 또 하나의 위협은 서리 였다. 작물들을 심한 추위로 부터 보호하기 위해 감귤 재배 업자들은 값싼 연료를 태우는 기름 히터를 사용했다. 얼마 지나지 않아 가구, 커튼, 카펫들이 기름 버너에서 나오는 검정으로 뒤덮여 서리가 끼는 것을 방지하는 시에 사는 사람들이 많은 불평을 했고, 재배업자들은 결국에는 공기를 순환시켜 과일에 서리가 끼는 것을 방지하는, 바람을 일으키는 기계들을 사용해, 과수원을 찬 기후로부터 보호했다.



Top: Harvesting in the San Fernando Valley, ca. 1900. C. C. Pierce Collection, courtesy of The Huntington Library, San Marino, California.

Bottom: Orange groves in the 1920s. Courtesy of Andrew Rolle.

위: 1900 년경 San Fernando Valley 에서의 수확 장면

아래: 1920 년대의 오렌지 과수원

자신들의 과일을 직접 판매하는 재배업자들은, 감귤들을 대량으로 구매해 철도회사들로 부터의 리베이트를 확보하는 투기꾼들의 쉬운 먹이가 되었다. 모순이지만, 개인이 더 많이 수확할수록 그는 중간 상인들과 포장하는 사람들에게 더 많은 빚을 지게 되었고, 그 결과 1893 년에 재배업자들은, 협동 판매하는 California Fruit Growers Exchange 를 설립했고, 그들의 상품명인 “Sunkist”는 전국적인 광고 캠페인도 시작했다.

실제로 캘리포니아의 감귤 산업은 이제 미국인들의 아침 식사를 바꿀려고 하고 있었다. 중서부를 지나면서, 역들에서 오렌지를 나눠준 치장한 열차들, 멋진 광고판들, 무료 오렌지 포장지와 스폰들, 그리고 수필과 시 쓰기 대회등이 모두 캘리포니아의 “황금의 과일” (golden fruit) 메시지를 동쪽으로 전했다. 이 캠페인의 결과 오렌지 주스, 잘라진 오렌지, 그레이프프루트가 아침 식사때 늘 먹던 메밀 덩어리 (buckwheat cake), 베이컨, 햄, 죽, 와플등의 자리를 차지하게 되었다. 새 슬로건은 “건강을 위해서는 오렌지, 부를 위해서는 캘리포니아” (Oranges for health and California for Wealth)라고 했다. 상공 회의소들과 부동산 업자들도 감귤 산업이 시작한 캠페인에 동참했다.

캘리포니아는 오랫동안 미국에서 생산하는 거의 모든 레몬을 재배했다. Eureka 와 Lisbon 품종들은 감귤 재배의 발전을 완성시켰다. 시실리에서 온 Eureka 레몬나무는 일찍 열매를 맺는 품종이고, Lisbon 레몬들의 많은 나뭇잎은 과일들이 햇볕을 지나치게 받지 않도록 해주었다. 캘리포니아의 감귤 과수원들에 이끌려 온 사람들중에는 동부와 중서부의 은퇴한 사람들이 있었는데, 그들중 몇몇은 건강을 잃어버린 사람들이었다. 캘리포니아의 햇볕과 건조한 기후는 건강을 되찾고 이익도 얻게 해주었다. 이들 나이드는 이민자들은 종종 캘리포니아에 필요한 자금을 가져왔고, 그들중 몇몇은 과수원 내에 멋진 집을 짓기도 했다.

다른 독특한 작물들도 캘리포니아에서 번창했는데, Santa Clara Valley 는 이탈리아 자두 (prune)의 세계적인 주 생산지가 되었고, Sylma 는 올리브 재배지가 되었다. 1867 년에 껍질이 얇은 호두나무 (walnut)가 상업적으로 Santa Barbara 에 심어졌고, 1873 년에 Wolfskill 과 Vignes 는 Los Angeles 에 English walnut 을 다시 심었다. 한때 Madeira 또는 Persian walnut 이라 불린 이 품종은 오늘날 미국 walnut 생산의 거의 100%를 차지하고 있다. 캘리포니아는 또 미국에서 생산하는 거의 모든 아몬드를 기르고 있다.

개척자 식물학자였던 Luther Burbank 는 1875 년부터 1926 년에 죽을 때까지 Santa Rosa 에서 정원작물들에 대한 실험을 계속했고, 그의 노력덕분에 코마토, 상치, 콜리플라워, 당근, 알팔파, 사탕수수, 셀러리, 감자를 더 많이 생산할수 있게 되었다. 캘리포니아의 막 싹트기 시작한 농업 생산성과 함께 한 것은 통조림산업 (canning industry)의 발전이었는데, Del Monte, Iris, (설탕 포장의 경우) Spreckels 같은 상표들은 미국 가정의 친근한 이름이 되었다.

특히 북부 캘리포니아에서의 기후와 토양의 운종은 결합이 포도재배 (viticulture)를 잘 시작할 수있게 해주었다. 미국 포도 수확의 약 90%와 대부분의 와인이 캘리포니아에서 생산되고 있다. 유럽 계통인 vitis vinifera 포도나무는 원래 밋션들에 심어졌고, 이미 100 년 이상 포도를 맺어오고 있었다. 캘리포니아의 농업에 대한 유럽 이주민들의 기록은 안타까울 정도로 잘 보존되지 못했다.

1857 년, 일단의 독일인들이 Los Angeles 남동쪽 30 마일 땅에 Los Angeles Vineyard Society 를 설립했고, Santa Ana Valley 의 위치와 집을 뜻하는 독일어 heim 을 붙여, 그곳을 Anaheim 이라 불렀다. 주위에 4 만개의 버드나무 기둥으로 된 5 마일반 길이의 펜스를 둘러는데, 그 기둥들이 뿌리를 내려 그들의 거주지를 살아있는 나무들이 둘러싼 모양이 되도록 해주었다. 이런 “요새화” (fortification)는 주로 떠돌아다니는 소떼들을 막기 위한 것이었고, 그들은 Santa Ana River 의 물을 이용해 40 만 그루 이상의 포도나무들을 심었다.

또 다른 유럽계 와인 제조업자는 1851 년에 그의 Sonoma 포도밭에 흑포도 (zinfandel grapes)를 들여왔다고 하는 헝가리게 사람 Agoston Haraszthy 였다. 다른 제조업자들로는 Los Gatos 에 Almaden Vineyards 를 세운 두명의 프랑스 사람들 Etienne Thee 와 Charles Lefranc 이 있다. 1860 년에 Charles Krug 은 Sonoma Valley 에서 20 에이커에 포도나무를 심은 후 Napa Valley 로 옮겨 아직도 그의 이름을 가지고 있는 포도주 양조장을 설립했다.

1880 년경에는 Italian-Swiss Agricultural Colony 만큼 많은 포도를 심은 단체는 없었다. Asti 에 위치한 Italian-Swiss Agricultural Colony 는 Napa Valley 와 Sonoma Valley 에 정착한 북부 이탈리아

사람들에 의해 설립되었고, 그들의 1897 년 포도 수확량은 너무 많아 전 캘리포니아에 와인을 다 담을 만한 충분한 통들이 없어, 암반을 깎아내고 담아 뒤야할 정도였다. 그것은 세계에서 제일 큰 와인 탱크가 되었고, 다 비우고 나면 바닥에 200 명의 댄서들을 수용할 수 있을 정도였다.

새로운 포도주 양조장들이 Sonoma 와 Napa 뿐 아니라 Livermore Valley 와 San Joaquin-Sacramento Valley 에도 생겨났다. 남 캘리포니아의 Cuacamonga 지역에서는 Secondo Guasti 가족이 그들의 주장대로 “세계 최대의 포도밭”을 소유하고 있었다. 그 지역은 port (포르투갈원산 적포도주), sherry (스페인원산 백포도주), muscatel (muscat 포도로 만든 백포도주) 등의 강화된 사막 와인들로 알려지게 되었다. 도시 개발이 늘어남에도 불구하고, 캘리포니아의 와인산업은 세계적인 것이 되었다. Fresno, Modesto, Madera 와 다른 내지 타운들에서, 이탈리아와 프랑스계 이민자들은 포도밭을 더 설치했다. Rutherford 에 있는 Inglenook Cellars, Saratoga 에 있는 Paul Masson winery, 역시 Rutherford 에 있는 George de Latour 와 Beaulieu 포도밭들은 국제적으로도 중요하게 되었다.

비록 1920 년대의 미국 금주법 (Prohibition) 시대에 와인 제조가 잠시 중단 되었지만, 금주법이 폐지되자마자 와인 산업은 다시 번창했다. 이 시기에 Louis Martini 와 Mondavi 가족들이 Napa Valley 의 St. Helena 근처에서 품질좋은 table wine (알콜 14%이하로 식사중에 마시는 와인)을 생산하기 시작했다.

광범위한 토지 개발로 인해 알티초크 (artichoke), 수박같은 새로운 상업용 작물들이 다른 지역들에도 심어졌다. 재개발이 이루어진 첫번째 지역들중의 하나는 Sacramento River 와 San Joaquin River 사이의 삼각형 지역 땅이었다. 이 50 만 에이커의 땅은 원래는 일련의 섬들과 늪지대 였지만, 그곳에 수로 (dyke), 운하 (canal), 물길 (conduit), 댐을 만들어 홍수로 부터 새로 생긴 농장들을 보호하도록 했다. 이 “델타” 지역은 쌀, 사탕수수, 아스파라가스, 시금치, 셀러리, 그리고 다른 채소들을 재배하는 곳으로 알려지게 되었다.

최종적으로 캘리포니아 농업의 미래를 확보하기 위해 관개 프로젝트가 고안되어져야 했는데, Imperial Valley 가 주목할만한 예이다. 때로는 “American Nile” 이라 불리던 이 비옥한 계곡은 캘리포니아의 더운 동남쪽에 위치해 있는데, 대부분의 토양이 모래와 충적토 (alluvial)이다. 1880 년대 중반에 Ontario 에 관개용 거류지를 설립한 캐나다 사람 George Chaffey 도 Imperial Valley 를 바꿔볼려고 했다. Gulf of California 로 그냥 흘러가던 Colorado 강물 길을 바꾸어, Chaffey 는 Imperial Land Company 가 1900 년경에 많은 이주민들을 계곡으로 데리고 올수 있도록 했다. 하지만, 1905 년의 홍수가 2 년간 계속 되면서 Salton Sea 를 만들어 냈고, 격류는 Colorado 강의 무너진 독들이 막아줄 때까지 멈추지 않았다.

홍수의 피해가 수리되자, 1913 년경에는 Imperial Valley 의 운하가 50 만 에이커 이상을 카버하게 되었는데, 이는 당시 미국 최대의 관개 프로젝트였다. 보리, 알팔파, 그리고 다른 작물들의 수는 급격히 늘어났고, 캔털루프와 다른 멜론들로도 유명한 Imperial Valley 는 “세계의 겨울 정원” (Winter Garden of the World)라 알려지게 되었다. 더 북쪽에 있던 한때 건조했던 Coachella Valley 또한 농업 관개 시설로 변화가 이루어졌다.

란초 소유의 땅들이 법적인 소유권에 대한 논쟁끝에 분할되어지자, 그 땅들은 도시 개발 업자들의 손으로 넘어갔고, 그 자리에 생겨난 커뮤니티들은 이전 란초의 이름을 계속 사용했다. William Heath Davis 는 Rancho San Leandro (Estudillo 가문으로 부터 결혼에 의해 얻음)의 일부를 중부 캘리포니아 커뮤니티인 San Leandro 로 바꾸었고, 그는 이웃에 예날부터 살고있던 Peralta 가족들에게도 그렇게 하라고 재촉했다. 그들이 소유한 곳은 오늘날의 Berkeley, Oakland, San Francisco Bay 옆의 Alameda 를 포함하고 있었다. 이 거대한 지역은 여러해 동안 법원에서 논쟁이 되어졌는데, Peralta 가족은 이후의 개발에 따른 이익을 별로 보지 못했다.

Vicente Lugo ranch house and some of its landlords and neighbors, 1892. C. C. Pierce Collection, courtesy of The Huntington Library, San Marino, California.



Vicente Lugo 랜치 하우스, 집주인과 이웃들

처음에는 타운들은 시골 교차로에 지나지 않았고, 후에는 물자의 공급 중심지가 되었다. 바깥 세계와의 철도 연결이 이루어지기 훨씬 전인 1850 년대에, Davis 와 다른 타운 설립자들은 거의 파산할 정도로 재정이 악화되었다. 그들은 집을 짓고, 도로를 포장하고, 방문하는 증기선들을 위해 부두를 건설하고, 먼지투성이 육로 여행자들에게 호텔을 제공했다. 간단히 말해서, 새로운 개발업자들은 무너져 내리는 벽돌집으로 된 커뮤니티를 진정한 도시로 바꿀려고 했다. 하지만 Davis 는 San Diego 에서 실패를 맛보게 되었다. 그는 우수한 비즈니스 맨이 아니었는데, 경쟁자들과 비교할 때 더욱 그러했다.

1860 년대에 부동산 업자 Alonzo Erastus Horton 이 “New San Diego”를 건설했지만, 그 역시 그일에 돈을 날렸다. 몇몇 타운 개발업자들은 처음에는 성공적이었는데, 그들중에는 Wilmington 을 설립한 Phineas Banning 이 있었다. 이 커뮤니티는 하구에 위치해, 확장해가는 Los Angeles 푸에블로에 쉽게 접근할수 있게 해주었다. 1851-58 년 사이에 지어진 Banning 의 Wilmington 부두와 창고 시설은 터미널과 Dead Man’s Islands 사이에 있는 바위 방파제로 보호되어 있었고, 미래의 “New San Pedro” 근처에 있었다. 항구의 수로는 먼 바다에 닿을 내린 대양을 향해하는 선박들에서 화물과 승객들을 수송하는 바지선들과 증기 예인선들이 다닐수 있을 만큼 충분히 깊었다. 남북 전쟁 동안에 미 육군은 Wilmington 의 Banning 집 근처에 Camp Drum 과 Drum Barracks 를 설치했고, 이들 정부 시설들이 Los Angeles 를 위한 새 항구에 대한 미래를 확신시켜 주었다.

19 세기 후반에 토지 소유권에 대한 법적 분쟁들이 정리되자 이전의 란초들이 거의 순식간에 타운이 되었다. Pasadena 는 Rancho San Pasqual 에서 급속히 자라났고, Workman-Rowland 팀과 함께 캘리포니아에 왔던 Benjamin Wilson 은 인디애나에서 일단의 거류자들을 모았다. 1874 년경에는 새 과수원들과 밭들에 관개할 수로까지 완성된 커뮤니티 계획을 수립했고, 한때 몇 그루의 떡갈나무들과 양귀비 밭들만 군데군데 있던 이 타운은 동부의 부자들이 와서 겨울을 보내는 곳이 되었다.

Pasadena 같은 타운들이 급속히 성장한데는 다양한 요인들이 있었는데, 그 중에는 싼 땅값, 철도에 의해 늘어난 인구가 가하는 압력, 운송 수단뿐 아니라 물을 공급한 투기꾼들의 정력등이 있다. 메마른 시골 땅이 상당히 빨리 변창하는 타운으로 바뀌어 갔다.

1870-90 년 사이에 인구가 홍수처럼 캘리포니아를 덮쳤다. 남 캘리포니아로 몰려온 사람들은 일자리를 잃은 카우보이들, 과일 따는 사람들, 엔지니어들, 건강을 찾아 온 사람들, 그리고 부동산 개발업자들이 있었다. 1886 년 3 월 7 일자 Los Angeles Times 에 따르면, 한때 \$125 까지 했던 중서부에서 출발하는 대륙 횡단 승객 요금은 \$1 까지 내려갔다고 했다. 그 다음 해에 20 만명이 철도로 캘리포니아에 도착했다. 새 대학들, 은행들, 비즈니스 단체들과 함께, 새 타운들이 생겨났다. 2 년도 채 안되어 경이적인 성장을 경험한 Los Angeles 카운티안에는 100 개의 커뮤니티들이 “생겨났다” (platted). 이는 효과적인 광고, 기후의 유혹, 그리고 경쟁하는 철도등이 가져온 결과였다.

이탈리아를 잘 아는 업자들은 캘리포니아와 역사 깊은 Tuscany 나 Campania 사이의 유사성을 적극 이용했다. San Diego 와 Riverside 상공회의소의 소책자들은 미국속의 “그들만의” 이탈리아를 광고하고 있었고, 캘리포니아는 곧 Hesperia, Rialto, Tarragona, Terracina, Verona 를 가지게 되었다. 이런 이탈리아 이름을 가진 곳들중의 하나인 Venice 에는 1880 년대 부동산붐 시기에 해변을 따라 가짜 연못과 시장이 생겨나기도 했는데, 캘리포니아가 농업에서 도시화 되어가는 동안 부동산 투기꾼들을 멈출것이라곤 아무것도 없었다.

북부 캘리포니아에서는 Saratoga 근처의 James Phelan 상원의원의 Villa Montalvo 가 로코코식 기둥들이 죽 늘어선 회랑 (rococo portico), 사이프레스 나무 담장 (cypress hedges), 돌로 된 독수리의 머리에 사자 몸통을 한 괴수 (stone gryphon), 그리고 고전적인 동상들이 그 시대의 분위기를 이어갔다. Stanford 대학교 예배당의 전면은 로마에 있는 St. Paul Outside the Walls 교회의 그것과 비슷한 모자이크 둘레를 하고 있는데, 이런 화려한 건축들은 캘리포니아의 부동산 붐에 따른 향구적인 결과들중의 하나였다.